

STUDIE PARČÍKU NA KALAFÁŠI V ROKYTNICI U PŘEROVA

k. ú. Rokytnice u Přerova [740 896]

IDEOVÁ STUDIE

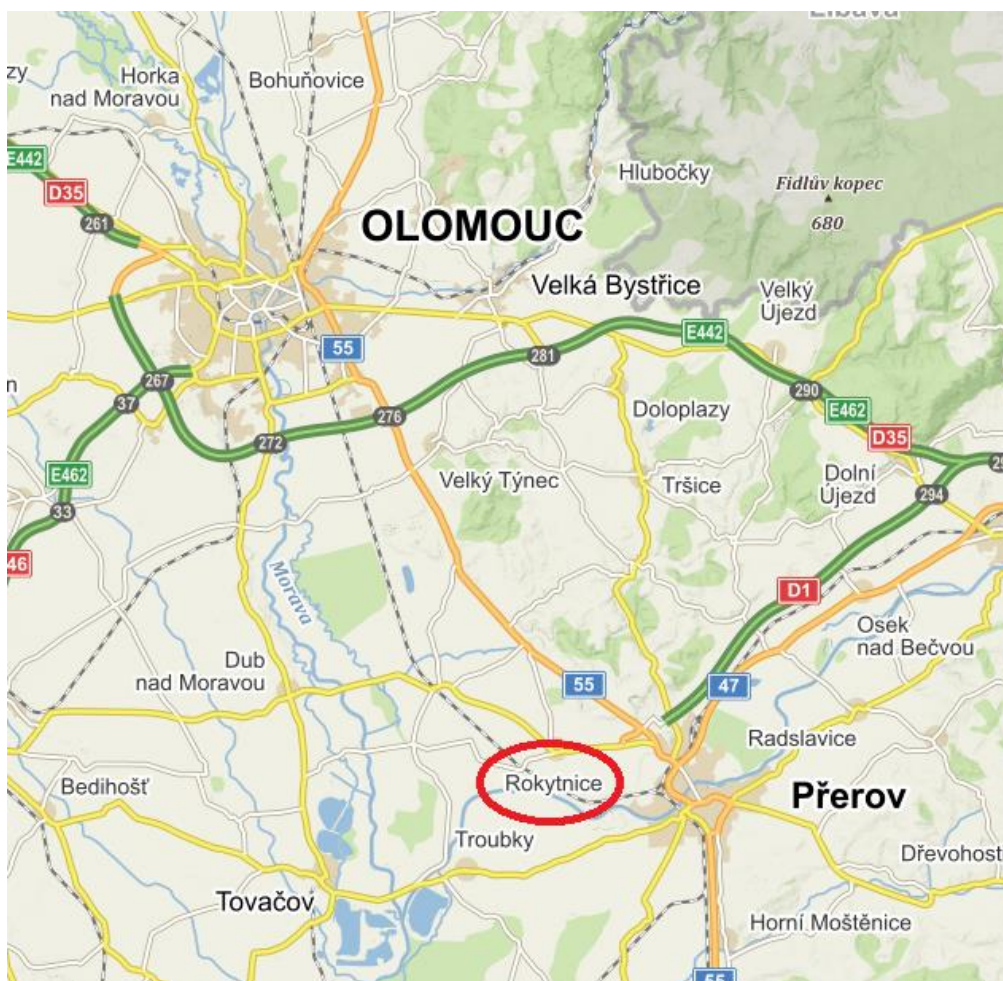
ÚNOR 2022

OBSAH

1 Základní informace o obci	3
2 Charakteristika zájmového území	4
3 Návaznost na systém zeleně obce	5
4 Inženýrské sítě	5
5 Popis návrhu	6
6 Seznam vyobrazení	7
7 Seznam příloh	7

1 Základní informace o obci

Obec Rokytnice se nachází v Olomouckém kraji (okres Přerov) přibližně 23 km od města Olomouce a 7 km od města Přerov. Obec čítá kolem 1500 obyvatel. Rozloha obce činí 806 ha. Sídlní struktura obce je obklopena zemědělsky využívanými pozemky, které oddělují drobné lesní plochy a plochy říčního společenstva řeky Bečvy. Katastrální území je rovinaté a nadmořská výška se pohybuje mezi 210–250 m n. m. V obci se nachází několik malých vodních toků – potůčků, které napájejí dva rybníky v blízkosti zámku. Z podoby obce je patrné, že zástavba jako taková, se vyvíjela podél hlavních komunikací (Přerov – Brodek u Přerova – Císařov).



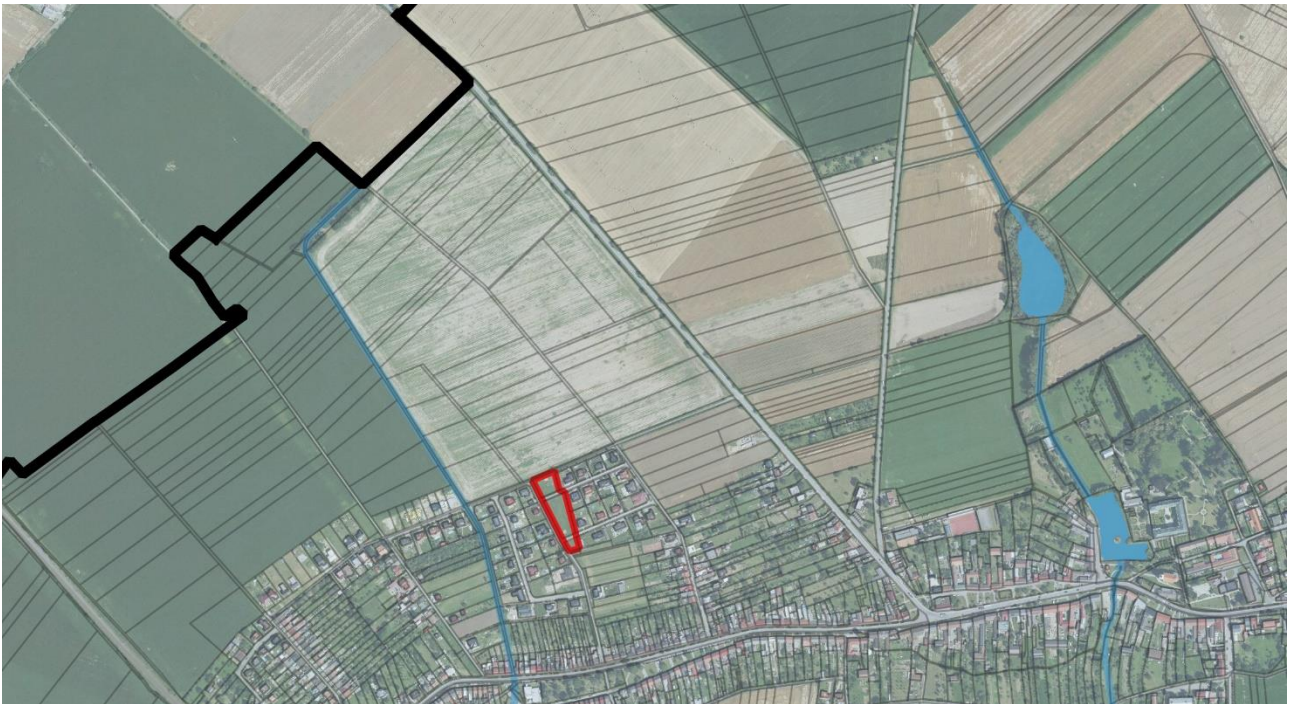
obr. č. 1 Obec Rokytnice v rámci okresů Olomouc a Přerov (zdroj: www.mapy.cz, upraveno autory, 2021)

2 Charakteristika zájmového území

Zájmové území se nachází v severní části obce, na volných pozemcích mezi novou zástavbou rodinných domů. Plocha je rovinatá, svou polohou dobře přístupná ze všech okolních ulic.

Zásadní omezení v projekci tvoří sousedství se soukromými pozemky, které může nový parčík svou programovou náplní narušovat a inženýrské sítě, které jsou zejména pozůstatkem původního záměru prostor zastavět.

V rámci dotace od SFŽP na výsadbu stromů byl definován základ kompozice parčíku. Výchozím bodem pro projektanta jsou řady stromů umístěné po obvodu zájmového území a ovocný sádek. (viz. výkresy 01_LOKALIZACE V NÁVAZNOSTI NA SYSTÉM ZELENĚ Obce; 02_VLASTNICKÉ POMĚRY A AKTUÁLNÍ STAV)



obr. č. 2 Poloha zájmového území v rámci obce na podkladu katastrální a ortofoto mapy (zdroj: autoři, 2022)

3 Návaznost na systém zeleně obce

Systém zeleně obce definuje zájmové území jako plochu 75_O, která je v současné době nestabilní a je navržena ke změně funkčního typu zeleně. Pokud bude plocha úspěšně převedena na funkční typ U (parkově upravená plocha) její funkce v rámci systému zeleně obce se stabilizuje a stane se plnohodnotnou součástí sídla. (viz. výkres 01_LOKALIZACE V NÁVAZNOSTI NA SYSTÉM ZELENĚ OBCE)

4 Inženýrské sítě

Dle dostupných informací a podkladů (zejména gobec.cz) se na zájmovém území nachází tyto inženýrské sítě: voda, spoje, kanalizace a elektro. Veškeré vegetační prvky (zejména stromy) zohledňují výskyt inženýrských sítí, nicméně pro další etapy vývoje projektu parčíku na Kalafáši je nutné inženýrské sítě přesně zaměřit.



obr. č. 3 Inženýrské sítě v zájmovém území - růžová_elektro, zelená_voda , sv. růžová_spoje, červeno-hnědá_kanalizace (zdroj: www.gobec.cz , 2022)

5 Popis návrhu

Prostor byl v rámci studie rozdělen na několik hlavních částí, jež každá z nich nese svou charakteristickou programovou náplň i vzhled. (viz. výkresy 03_NÁVRHOVÁ SITUACE; 04_REFERENCE)

Klidový prostor v ovocném sadu

Tato část parčíku by měla být vybavena vhodným mobiliářem, který by umožnil uživatelům nerušeně odpočívat pod korunami stromů a možnost rozhlížet se do okolí.

Prostor pro volný pohyb, hry a mezisousedská setkání

Tato část je považována za základ celého parčíku. V tomto prostoru se odehrává hlavní programová náplň. Volný prostor plynule navazuje na ohniště s posezením, od kterého se pak uživatel dostane k herním prvkům – houpačce a pingpongovému stolu. Místa, která jsou potenciálně určena ke zvýšené koncentraci pohybu uživatelů, jsou doporučena na štěrkový trávník, který vypadá jako trávník tradiční, je odolný vůči ošlapu a jeho údržba je nenáročná.

Okrajová část

Tato část je považována za pomyslný vstup – úvod do celého parčíku a neměl by být narušován žádnými vegetačními ani herními prvky, ale pouze doplněn vhodným mobiliářem.

Jelikož celá plocha parčíku úzce souvisí s okolím, které je tvořeno soukromými zahradami, je nutné program parčíku odclonit vhodným vegetačním prvkem – izolačním pásem dřevin. Západní část je dotvořena podrostovým, trvalkovým záhonem, jehož kompozice je založena na travinách s příměsí kvetoucích rostlin. Parčík by měl být přístupný ze všech možných směrů.

6 Seznam vyobrazení

obr. č. 1 Obec Rokytnice v rámci okresů Olomouc a Přerov (zdroj: www.mapy.cz, upraveno autory, 2021)

obr. č. 2 Poloha zájmového území v rámci obce na podkladu katastrální a ortofoto mapy (zdroj: autoři, 2022)

obr. č. 3 Inženýrské sítě v zájmovém území - růžová_elektro, zelená_voda , sv. růžová_spoje, červeno-hnědá_kanalizace (zdroj: www.gobec.cz, 2022)

7 Seznam příloh

Výkresová část

01_LOKALIZACE V NÁVAZNOSTI NA SYSTÉM ZELENĚ OBCE

02_VLASTNICKÉ POMĚRY A AKTUÁLNÍ STAV

03_NÁVRHOVÁ SITUACE 1:500

04_REFERENCE

Seznam zdrojů u referencí:

Mobiliář a odpadkový koš – <https://www.mmcite.com/woody>, <https://www.mmcite.com/quinbin>

Herní prvky – www.pinterest.com/katiemccleery/outdoor-living/; <https://www.pinterest.se/johanlindell735/pingisbord/>

Ohniště - <https://mondodesign.it/foto-camini-esterno-giardino/>

Izolační pás zeleně - <https://www.pinterest.fr/terrespaysagees/haies/>; <https://www.gartenschlumpf.de/sichtschutzhecken/>

Podrostový trvalkový záhon - <https://cz.pinterest.com/gricet2/landscape-front-yards/>;

<https://www.waltersgardens.com/variety.php?ID=HAKAG>; <https://zahradanani.blogspot.com/2020/04/>

Domácí kvetoucí dřeviny – https://www.waitrosegarden.com/plants/_/philadelphus-belle-toile/classid.2000012908/;

https://www.havlis.cz/karta_en.php?kytkaid=769; <https://www.zahradnictvi-flos.cz/spiraea-vanhouttei-tavolnik-vanhoutteuv.html>; <https://www.nejlevnejsizahradnik.cz/Zlatice-prostredni-Forsythia-int-GOLDEN-NUGET-kont-9x9cm-d3335.htm>

Štěrkový trávník - <https://www.agrostisobchod.cz/druhove-pestre-smesi/rsm-5-1-sterkovy-travnik-s-rebrickem-1-kg.html>

Odhad nákladů